



**T.C.
SINOP ÜNİVERSİTESİ
MESLEK YÜKSEKOKULU**

DIŞ PAYDAŞ ANKETİ SONUÇ RAPORU

Meslek yüksekokulları, günümüzde ticaret, sanayi ve hizmet sektörlerinin ihtiyaç duyduğu, alanlarında yeterli bilgi ve beceriye sahip ara elemanların yetiştirilmesi amacıyla kurulmuş mesleki ve teknik eğitim sisteminin en önemli bileşeni olan yükseköğretim kurumlarından. Meslek yüksekokullarında verilen eğitimin; ulusal ve uluslararası gereksinimler, gelişen teknoloji ve sektörün ihtiyaçları doğrultusunda analiz edilip, gerekli düzenlemelerin yapılması, bu okul mezunlarının ilgili sektörlerde tercih edilen elemanlar olarak daha hızlı bir şekilde istihdam edilmelerini kolaylaştıracaktır. Meslek yüksekokullarına ilişkin en büyük sıkıntı, sektörün ihtiyaç duyduğu yeterli bilgi ve beceriye sahip nitelikli eleman temin edilmemesidir. Bu yüzden, meslek yüksekokullarının sektörün ihtiyaçları doğrultusunda ders içeriklerinin ve uygulamalarının sürekli güncellenmeleri gerekmektedir. Bu doğrultuda Sinop Üniversitesi Meslek Yüksekokulu olarak hazırladığımız anket çalışması ile ders içeriklerimizin sektör ihtiyaçlarına ne kadar uygun olduğunu belirlemek ve ders içerik güncellemelerini yapmak adına yürüttüğümüz anket çalışması bizim için önem arz etmektedir.

Bu anket çalışması Sinop Üniversitesi Meslek Yüksekokulu tarafından ilki 4 Ekim 2017 tarihinde yapılan toplantılar neticesinde şekillenerek hazırlanmıştır. 23 Ekim - 3 Kasım 2017 tarihleri arasında sektör anket uygulamaları yapılarak 105 firmaya ulaşılmıştır. Bu firmalara anket uygulaması müdürlüğümüz ve bölüm öğretim elemanları tarafından bizzat yapılmıştır. Anket sonuçları, SPSS İstatistik programı ile analiz edilerek raporlanmıştır.

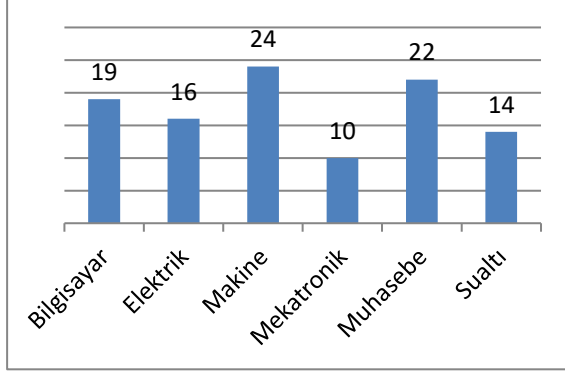
Bu anket raporu, dış paydaşlarımızın katkısı ile hazırlanmıştır. Bu süreçte bizlere destek ve katkı sağlayan bütün dış paydaşlarımıza teşekkür ederiz.

Yrd. Doç Dr. Mustafa Kemal BALKİ
Meslek Yüksekokulu Müdürü



Dış Paydaş Bilgisi

Anket çalışması 105 dış paydaşa uygulanmıştır. Bu paydaşların 25 tanesi resmi kurum, 80 tanesi ise özel kurumdur.



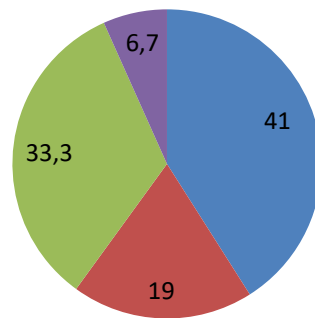
Meslek Yüksekokulu Mezunu/Öğrencisi Çalıştırma Durumu

Dış Paydaşlarımızdan % 92,4 'ü öğrencilerimizi çalıştırmaktadır. Bu öğrencilerimizden %41 'i stajyer pozisyonunda, %33,3 eleman pozisyonunda, % 19,0 'u da tekniker pozisyonunda çalışmaktadır.

mezunogrenci1				
	Frequency	Percent	Valid Percent	Cumulative Percent
Valid Evet	97	92,4	92,4	92,4
Hayır	8	7,6	7,6	100,0
Total	105	100,0	100,0	

mezunogrenci2					
	Frequency	Percent	Valid Percent	Cumulative Percent	
Valid Stajyer	43	41,0	41,0	41,0	
Tekniker	20	19,0	19,0	60,0	
Eleman	35	33,3	33,3	93,3	
Yok	7	6,7	6,7	100,0	
Total	105	100,0	100,0		

Pozisyon



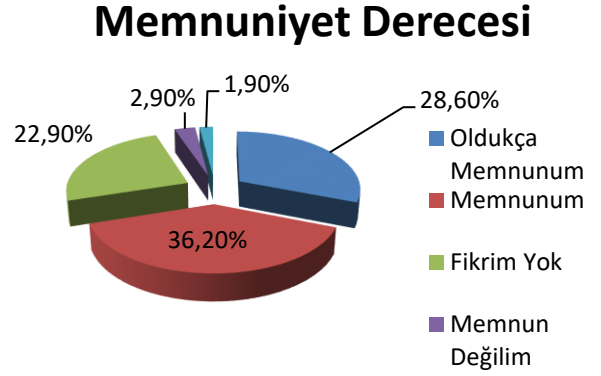
- Stajyer
- Tekniker
- Eleman
- MYO öğrencisi çalıştırmayan



Meslek Yüksekokulu Mezunu/Öğrencisi Memnuniyet Derecesi

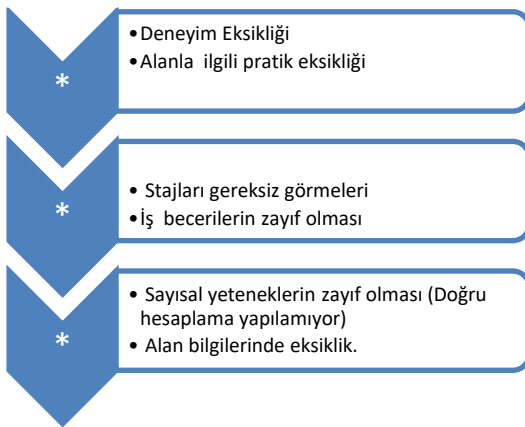
Dış paydaşlarımız çalışma süresince öğrencilerimizden %28,6 'sı oldukça memnun kalırken; %1,9'u ise hiç memnun kalmamışlardır.

		memnuniyet3			
		Frequency	Percent	Valid Percent	Cumulative Percent
Valid	Fikrim Yok	8	7,6	7,6	7,6
	En Düşük	2	1,9	1,9	9,5
	Düşük	3	2,9	2,9	12,4
	Orta	24	22,9	22,9	35,2
	Yüksek	38	36,2	36,2	71,4
	En Yüksek	30	28,6	28,6	100,0
Total		105	100,0	100,0	

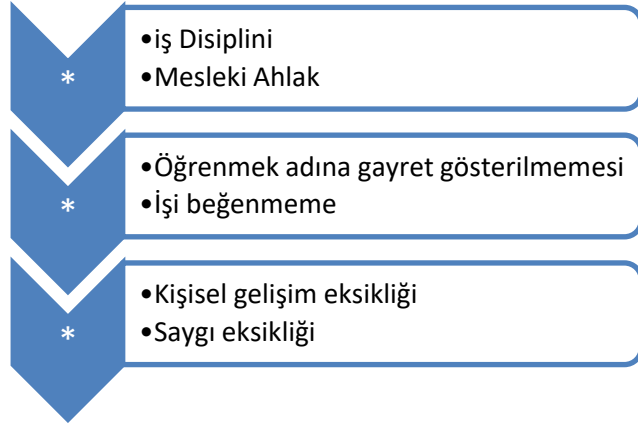


Memnun Olunmayan Noktalar

Öğrencilerimizden memnun olunmayan noktalar her bölüm için daha çok pratik becerilerinin yetersizliğine ilişkindir. El becerilerinin zayıf olması, makineleri tanımamaları, faturaya baktıklarında nasıl kayıt yapacaklarını bilememeleri en çok belirtilen sorunlardır. Bunlar dışında ayrıca öğrencilerin kişisel özelliklerine ilişkin de sorunlar belirtilmiştir. Daha çok öğrencilerin işe karşı ilgisizlikleri, iş disiplinlerinin olmamaları, mesleki ahlaktan yoksun olmaları eleştirilmektedir.



İşe Yönelik Memnuniyetsizlikler



Kişiliğe Yönelik Memnuniyetsizlikler



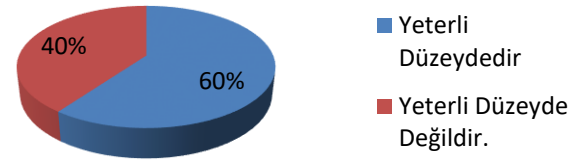
Öğrencilerin Okulda Kazanmış Oldukları Mesleki Bilgi /Beceri/Pratiğin Kurum İçin Yeterlilik Düzeyi

Dış paydaşlarımızdan % 60 'ı öğrencilerimizin okulda kazanmış oldukları mesleki bilgi, beceri ve pratiklerinin kurumları için yeterli düzeyde bulmaktadır.

meslekibilgi5

	Frequency	Percent	Valid Percent	Cumulative Percent
Valid Evet	63	60,0	60,0	60,0
Hayır	42	40,0	40,0	100,0
Total	105	100,0	100,0	

Mesleki Bilgi/ Beceri/ Pratiği Yeterlilik Düzeyi



Öğrencilerin Sahip Olması Gereken Bilgi, Beceri ve Pratikler

Ankette öğrencilerin sahip olması gereken bilgi, beceri ve pratiklere ilişkin talepler daha çok uygulamaya dönük derslerin artırılması yönünde olmuştur. El becerilerinin teorik bilgiyle desteklenerek atölye çalışmalarının artırılması önemle istenmektedir. Özellikle teknik elemanların, genel olarak iş yeri ve çalışma ortamı işleyişleri hakkında bilgi sahibi edinmelerinin gerekliliği vurgulanmaktadır. Ayrıca öğrencilerin çalışma hayatı ile ilgili hiçbir düşünceye sahip olmamaları da eleştirilmektedir. Özellikle çalışma hayatının zorlukları, mesai kavramı, işlerin zorluk yönleri gibi noktalarda bilgileri olmadığı için işe başlayan öğrencilerin işe adapte olma sürelerinin uzadığı bildirilmektedir. Bu yüzden çalışma hayatına ilişkin farkındalığın artırılması gerekliliği vurgulanmaktadır.

Sektörün Öğrencilerin Bilgi, Beceri ve Pratiğine İlişkin En Çok Talep Ettikleri Yönler





Konuya ilişkin bölüm bazlı gelen talepler ise şu yöndedir

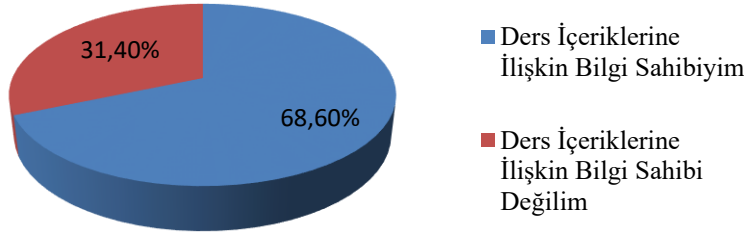
Muhasebe ve Vergi Uygulamaları Programı	<p>Fatura okuyabilmeli ve kayıt alabilmeliler.</p> <p>Vergi mevzuatı hakkında bilgi sahibi olmalılar.</p> <p>Alanla ilgili her konuya ilişkin kanunu öğrenmeliler.</p> <p>Ticari belgeler hakkında bilgi sahibi olmalılar.</p> <p>Çek, senet gibi kıymetli evrakı doldurabilmeliler.</p> <p>Muhasebe kayıtlarını doğru hesap kodlarıyla yazabilmeliler.</p>
Bilgisayar Programcılığı Programı	<p>Bilgisayar ağları, yazılım, Windows işletim sistemine hâkim olmalılar. Yeni teknolojileri takip etmeliler.</p>
Elektrik Programı	<p>Tesisat planı okuyabilmeliler, elektrik tesisatı döşeyebilmeliler.</p>
Mekatronik Programı	<p>Ölçü aletlerini doğru olarak kullanabilmeleri gerekir.</p> <p>Elektronik devre tasarımı yapabilmeli ve uygulayabilmeliler.</p>
Makine Programı	<p>Ölçü aletlerini doğru olarak kullanabilmeleri gerekir. Alana ilgili makinelerin işletim sistemlerini bilmeleri gerekir.</p>
Su Altı Teknolojileri Programı	<p>İyi derecede dalış yapabilmeleri gerekmektedir.</p> <p>Dalış ekipmanları ve malzeme hakkında iyi derecede bilgi sahibi olmalılar.</p> <p>Hava dalış sistemlerini iyi bilmeliler.</p> <p>Şantiye uygulamaları hakkında bilgi sahibi olmalılar.</p> <p>Dış ünitelerle teknik iletişim becerisi yüksek olmalıdır.</p>



Sektörün Öğrencilerimizin Hangi Dersleri Gördüklerine İlişkin Bilgi Durumu

Dış Paydaşların %68,6'sı öğrencilerimizin bölümlerde gördüklerine derslere ilişkin bilgi sahibidir.

Ders İçerikleri Bilgi Durumu



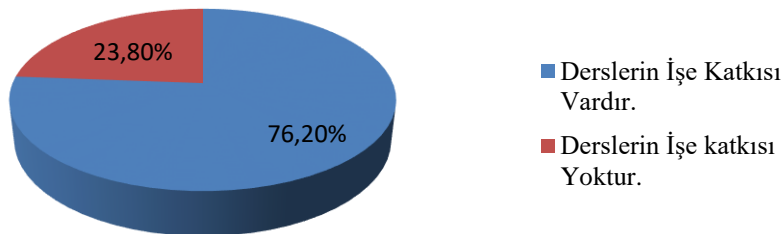
ders7

	Frequency	Percent	Valid Percent	Cumulative Percent
Valid Evet	72	68,6	68,6	68,6
Hayır	33	31,4	31,4	100,0
Total	105	100,0	100,0	

Sektörün Öğrencilerimizin Gördükleri Derslerin Yapılan İşe Katkısını Algı Düzeyi

Dış Paydaşlar öğrencilerimizin gördükleri derslerin yaptıkları işe katkı düzeyini oldukça önemsemektedirler. % 76,2 'si görülen derslerin işe katkı sağladığını düşünmektedirler.

Ders-İşe Katkı





derskatki8

	Frequency	Percent	Valid Percent	Cumulative Percent
Valid Evet	80	76,2	76,2	76,2
Hayır	25	23,8	23,8	100,0
Total	105	100,0	100,0	

Bu veriyi pearson korelasyon analizi ile de detaylandırdığımızda, derslerde kazanılan mesleki bilgi, beceri ve pratiğin yapılan işe katkısı ile arasında ilişkili olduğu istatistiksel olarak ta görülmektedir. ($r = .365$ $p < .001$)

Correlations

		meslekbilgi5	derskatki8
meslekbilgi5	Pearson Correlation	1	,365**
	Sig. (2-tailed)		,000
	N	105	105
derskatki8	Pearson Correlation	,365**	1
	Sig. (2-tailed)	,000	
	N	105	105

** . Correlation is significant at the 0.01 level (2-tailed).

Ders İçeriklerine Yönelik Görüşler

Muhasebe ve Vergi Uyg. Programı: Sektörden gelen talep daha çok ORKA ve LUCA ön muhasebe programlarının öğretilmeleri yönündedir. Bölümümüzde de Paket Programlar I-II derslerinde zaten bu programlar gösterilmektedir. NETSİS ön muhasebe programının öğretilmesi yönünde tek bir firmadan da talep gelmiştir. Ancak Sinop' ta ki dış paydaşlarımızın daha çok ORKA kullanmaları ve serbest muhasebeci mali müşavirler odasının da LUCA programına geçmesinden dolayı NETSİS programına yönelik talep şuan için ders içeriklerini güncelleme de dikkate alınmayacaktır.

Mekatronik Programı: Sektörden gelen talep daha çok programımız bünyesinde öğretilen Bilgisayar Programlarına ek olarak "Zeta CAD" programının da öğretilmesi yönündedir.

Bilgisayar Programcılığı Programı: Sektörden gelen talep daha çok programlama alanında Web Tabanlı Uygulamalarına ve mobil uygulamalarına yönelik ders içeriklerinin güncellenmesi yönünde olmuştur.

Elektrik Programı: Sektörden gelen talep daha çok AutoCAD ve Proteus programlarının öğretilmesi yönündedir. Bölümümüzde Bilgisayar Destekli Tasarım ve Bilgisayar Destekli Proje I-II derslerinde zaten bu programlar gösterilmektedir.

Makine Programı: Sektörden gelen talep daha çok AutoCAD, SolidWork ve MasterCAM programlarının öğretilmesi yönündedir. Bölümümüzde bilgisayar destekli çizimler derslerinde zaten bu programlar gösterilmektedir. Ayrıca SolidCAM, Optima (Mobilya sektörü), Color Tex ve Adata (Tekstil Sektörü) programlarının da öğretilmesi yönünde talepler gelmiştir.

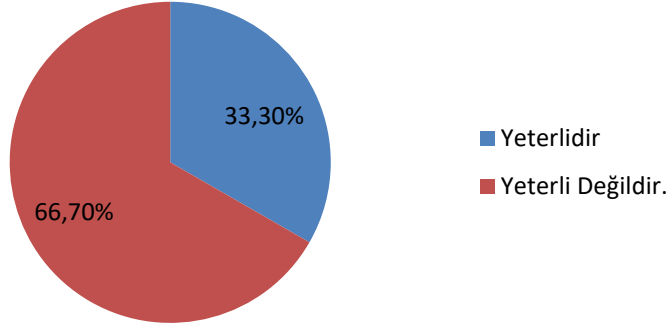
Sualtı Teknolojisi Programı: Sektörden gelen talep öğrencilerin uluslararası düzeyde kullanabilecekleri sertifikalara sahip olacak şekilde ders içeriklerinin güncellenmesi yönünde olmuştur. Ayrıca bölüm öğrencilerinin İngilizce dil yeterliliklerinin artırılması yönünde talepler gelmiştir. Su altı uygulamalarının çeşitlendirmesi yönünde ders içeriklerinin güncellenmesi gerekliliği belirtilmiştir.



Staj Süresi Uygunluğu

Dış paydaşlarımız 30 günlük staj süresini uygun bulmamaktadırlar. %66,7' si staj süresini yeterli bulmamaktadır.

Staj Süre Uygunluğu



Staj Süresinde Sektörün Öğrencilerimizle İlgilenme Düzeyi

Dış paydaşlarımız öğrencilerimizle staj süreleri boyunca genellikle ilgilendiklerini belirtmişlerdir. %41,0 'ı öğrencilerimizle staj süreleri boyunca ilgilenirken; %1,0 'ı hiç ilgilenmemektedirler.

Hiç ilgilenmiyorum	% 1,0
İlgileniyorum	%4,8
Orta düzeyde ilgileniyorum	%26,7
İlgileniyorum	%41,0
Oldukça ilgileniyorum	%26,7

Teknik Gezilerin Mesleki Bilgi ve Becerilerine Katkı Düzeyi

Dış paydaşlarımız teknik gezilerin öğrencilerin mesleki bilgi ve becerilerine oldukça yüksek katkı sağlayacaklarını belirtmişlerdir.

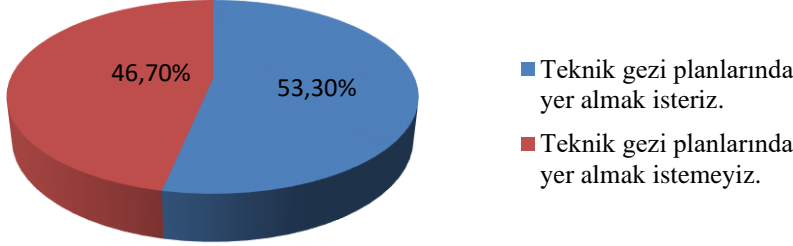
Hiç katkı sağlamamaktadır	% 2,9
Katkı sağlamamaktadır	% 3,8
Orta düzeyde katkı sağlar	% 14,3
Katkı sağlar	% 35,2
Oldukça katkı sağlar	% 43,8



Teknik Gezi Planlarımızda Yer Alma İstekleri

Dış paydaşlarımız öğrencilerin gelişimine teknik gezilerin katkı sağlayacağını düşündüklerinden bu gezi planlarında yer almak istemektedirler.

Teknik Gezi Desteği



Üniversite Sanayi İşbirliğinin Öğrenci Yeterliliğinin Geliştirilmesindeki Etkisi

Anket sonuçlarına göre üniversite sanayi işbirliğinin öğrenci yeterliliğinin geliştirilmesinde oldukça büyük etkisi olduğu belirtilmektedir. Bu kapsamda sektörün her türlü işbirliği teklifine açık olduğu görülmektedir.

Meslek Yüksekokulu-Sektör İşbirliği Konusunda Beklentiler

Üniversite ile sanayi işbirliği konusunda oldukça destekleyici geri dönüşümler alınmıştır. Daha çok işbirliği içerisinde olunması gereken platformlar kurulması yönünde talepler olmuştur. Çoğu firmanın teknik gezileri destekleyecekleri, pratiğe dönük uygulamalarda öğrencilere ve üniversitemize destek vereceklerini belirtmişlerdir. Bu kapsamda sektördeki kişilerin uygulamalı derslere iştirak edip sektör uygulama örnekleri verebileceklerini ifade etmişlerdir. Üniversite ile ortak seminer programları düzenlenebileceği, devamlı fikir alışverişi yapılarak sanayi üniversite arasında diyalogların artması gerekliliği belirtilmiştir.

Üniversiteden daha nitelikli kalifiye eleman yetiştirilmesi yönünde talepler oldukça fazladır. Bu konuda üniversitenin daha çok uygulamaya dönük bir yapı taşınması gerekliliği vurgulanmaktadır. Özellikle staj sürelerinin artırılması yönünde talepler gelmiştir. 30 gün yerine, stajı yıla yayan bir program önerilmektedir. Ayrıca staj süresinde üniversite tarafından öğrenci kontrollerinin yapılması



gerekliliđi vurgulanmıřtır. Kalifiye eleman noktasında meslek yüksekokulu bünyesinde iyi öğrencilerin sektöre kazandırılması ve yönlendirilmesi noktasında iş yerleřtirme birimleri yâda mezun takip gibi sistemler kurulması yönünde talepler gelmiřtir. Gerektiđinde bu birimlere telefonla ulařılarak hızlı bir biçimde öğrenci istihdamının sađlanması yönünde talepler mevcuttur.

Öğrencilerin mesleki yönlerin olduđu kadar kiřisel yönlerinin de geliřtirilmesi noktasında meslek yüksekokulunun misyon sahibi olması gerekliliđi belirtilmektedir. Özellikle mesleki ahlak, iş disiplini, kendine güven, çalıřma hayatı farkındalıđı gibi noktalarda öğrencilere kapı aralanması gerekliliđi ifade edilmektedir.